

KM ด้านการวิจัย คณะบริหารธุรกิจ ปีการศึกษา 2565

การถอดบทเรียนและสังเคราะห์ความรู้

- ประเด็น “คณาจารย์เสนอขอทุนวิจัย/ได้ทุนวิจัยจากแหล่งทุนภายนอกน้อย”

สาเหตุที่คณาจารย์ยื่นขอทุนวิจัยจากแหล่งทุนภายนอกน้อย สามารถสรุปออกมาเป็นปัญหาหลักดังนี้

1. คิดโจทย์วิจัยไม่ออก
2. ไม่ทราบช่วงเวลาของการประกาศเปิดรับข้อเสนอโครงการวิจัย
3. คิดว่าการขอทุนวิจัยจากแหล่งทุนภายนอกเป็นเรื่องยาก จึงไม่กล้าเสนอโครงการวิจัย
4. ข้อมูลที่มีไม่ครบถ้วนตามที่แหล่งทุนวิจัยต้องการ
5. ไม่ทราบว่าจะเริ่มต้นจากตรงไหน
6. ไม่เข้าใจแหล่งทุน
7. ยึดติดในศาสตร์ของตนเอง

- ประเด็น “รู้จักและเข้าใจแหล่งทุนให้ชัดเจนและถูกต้อง”

ช่วงเวลาของการเปิดรับข้อเสนอโครงการวิจัย แตกต่างออกไปตามแหล่งทุน นักวิจัยสามารถดูได้จาก <https://nriis.go.th> ซึ่งระยะเวลาในการเปิดรับข้อเสนอโครงการจะอยู่ในช่วงปีงบประมาณ เช่น ปีงบประมาณของ 2566 จะเปิดรับข้อเสนอโครงการตั้งแต่เดือนมกราคม 2565 เป็นต้นไป และมีหลายครั้งที่แหล่งทุนวิจัยขยายเวลาในการรับข้อเสนอโครงการวิจัย นอกจากนี้บางแหล่งทุนวิจัยมีการเปิดรับข้อเสนอโครงงานวิจัยเป็นตลอดทั้งปี แต่กำหนดช่วงเวลาในการรับข้อเสนอโครงงานวิจัย ดังนั้นนักวิจัยควรติดตามอย่างสม่ำเสมอทาง <https://nriis.go.th> และต้องเผื่อเวลาสำหรับการจัดเตรียมเอกสารที่เกี่ยวข้องกับการเขียนโครงงานวิจัยหรือข้อมูลที่แหล่งทุนวิจัยต้องการเพื่อประกอบการพิจารณาการให้ทุน ซึ่งจะเพิ่มโอกาสในการได้รับทุนมากยิ่งขึ้น

แหล่งทุนวิจัยแต่ละแหล่งมีแบบฟอร์มการเขียนข้อเสนอโครงการวิจัยที่แตกต่างกัน นักวิจัยต้องให้ความสำคัญกับแบบฟอร์มเป็นอย่างดี

ตัวอย่างระยะเวลาการรับข้อเสนอโครงการวิจัย

Timeline Submitted Proposal ประจำปี 2565

PMU	โปรแกรม-กรอบการวิจัย	Deadline submit (หมดเขตลงทะเบียนผ่านระบบ NRIIS)
วช.	<p>ทุนวิจัยและนวัตกรรมเพื่อสร้าง เส้นทางอาชีพนักวิจัย และเสริมสร้างเกียรติภูมิ บุคลากร และหน่วยงานวิทยาศาสตร์ วิจัยและนวัตกรรม ประจำปี 2565</p> <ul style="list-style-type: none"> - ทุนพัฒนานักวิจัยระดับบัณฑิตศึกษา - โครงการพัฒนานักวิจัยและงานวิจัยเพื่ออุตสาหกรรม (พวอ.) - ทุนโครงการปริญญาเอกกาญจนาภิเษก (คปก.) รุ่นที่ 24 - ทุนพัฒนาเส้นทางอาชีพนักวิจัยรุ่นใหม่ - ทุนอัจฉริยภาพนักวิจัยรุ่นใหม่ - ทุนพัฒนานักวิจัยรุ่นกลาง - ทุนอัจฉริยภาพนักวิจัยรุ่นกลาง - ทุนศาสตราจารย์วิจัยดีเด่น - ทุนส่งเสริมกลุ่มวิจัย (เมธีวิจัยอาวุโส) 	6 ส.ค. 64 (18.00 น.)
วช.	<p>ทุนวิจัยและนวัตกรรมด้านการพัฒนา เทคโนโลยีและอุตสาหกรรม</p> <ul style="list-style-type: none"> - ระบบโลจิสติกส์ - ยานยนต์สมัยใหม่และอิเล็กทรอนิกส์อัจฉริยะ - วัสดุขั้นสูงเพื่ออุตสาหกรรม - ความมั่นคงและเทคโนโลยีอวกาศ - อาหารแห่งอนาคต - ผลิตภัณฑ์อาหาร เครื่องสำอางและเวชสำอาง - อุตสาหกรรมเกษตรและเทคโนโลยีชีวภาพ - เชื้อเพลิงชีวภาพและเคมีชีวภาพ - ดิจิทัล - ทุนยนต์และระบบอัตโนมัติ 	16 ส.ค. 64 (18.00 น.)
วช.	<p>ทุนวิจัยและนวัตกรรม ด้านทรัพยากรธรรมชาติและสิ่งแวดล้อม</p> <ul style="list-style-type: none"> - การจัดการขยะและของเสีย - Haze Free Thailand และปัญหา PM2.5 - การเปลี่ยนแปลงสภาพภูมิอากาศ - เศรษฐกิจสีน้ำเงิน - พลังงานอนาคตและพลังงานทางเลือกเพื่อชุมชน - การบริหารจัดการทรัพยากรน้ำอย่างมั่นคง - ภัยแล้งและวิกฤตน้ำ 	16 ส.ค. 64 (18.00 น.)
วช.	<p>ทุนวิจัยและนวัตกรรม ด้านเศรษฐกิจและการเกษตร</p> <ul style="list-style-type: none"> - การวิจัยเพิ่มผลผลิตและพัฒนาอุตสาหกรรมอ้อยและน้ำตาล - การพัฒนานวัตกรรมแปรรูปยางพาราเพื่อสร้างผลิตภัณฑ์มูลค่าเพิ่ม - การวิจัยมันสำปะหลังเพื่อเพิ่มการใช้ประโยชน์ตามนโยบาย BCG economy 	16 ส.ค. 64 (18.00 น.)
วช.	<p>ทุนวิจัยและนวัตกรรมด้านสังคมและความมั่นคง</p> <ul style="list-style-type: none"> - ทุนทำทนายไทยเพื่อสังคมและความมั่นคงของชีวิต - ส่งเสริมการวิจัยทาง สังคมศาสตร์ มนุษยศาสตร์ และสรรพศาสตร์ - ด้านการพัฒนาเครือข่ายฯ 	16 ส.ค. 64 (18.00 น.)
วช.	<p>ทุนวิจัยและนวัตกรรมด้านสัตว์เศรษฐกิจ</p> <ul style="list-style-type: none"> - ทุนวิจัย: การวิจัยและพัฒนาด้านกระบวนการผลิตและการเพิ่มประสิทธิภาพการผลิตวงเล็บจิ้งหรีดทุน - กิจกรรมการ: ขยายผลการวิจัยและนวัตกรรมสู่การใช้ประโยชน์ 	16 ส.ค. 64 (18.00 น.)
วช.	<p>ทุนวิจัยและนวัตกรรมเพื่อรองรับการระบาดของโรคโควิด 19</p> <ul style="list-style-type: none"> - แผนงานวิจัยและพันธกรรม เพื่อรองรับการระบาดของโรคโควิด 19 	16 ส.ค. 64 (18.00 น.)
วช.	<p>ทุนวิจัยและนวัตกรรมเพื่อรองรับสังคมสูงวัย</p> <ul style="list-style-type: none"> - โอกาสและผลกระทบ Aging society - การอยู่ร่วมกันของทุกคนทุกช่วงวัย - เทคโนโลยีหรือนวัตกรรมที่ช่วยเหลือการดำรงชีวิต สำหรับผู้สูงอายุ - ด้านสังคมสูงวัยภายใต้วิถีชีวิตใหม่ - นวัตกรรม Smart community สำหรับผู้สูงอายุและคนพิการ 	16 ส.ค. 64 (18.00 น.)
วช.	<p>แผนวิจัยการจัดการความรู้การวิจัยเพื่อการใช้ประโยชน์รวมการปฏิบัติและถ่ายทอดสู่พื้นที่ (KM) 4 มิติ</p> <ol style="list-style-type: none"> 1) การใช้ประโยชน์เชิงนโยบายสาธารณะ 2) การใช้ประโยชน์เชิงความมั่นคง 3) การใช้ประโยชน์เชิงชุมชน สังคม 4) การพัฒนาชุมชนพึ่งตนเองตามแนวทางพระราชดำริ 	16 ส.ค. 64 (18.00 น.)

รายละเอียดเพิ่มเติม <https://nriis.go.th/NewsEventDetail.aspx?nid=9470>

นักวิจัยต้องมีเป้าหมายในการทำงานวิจัยและผลลัพธ์ที่ชัดเจน ซึ่งจะทำให้ตัดสินใจได้ง่ายว่าจะขอทุนวิจัยกับแหล่งทุนวิจัยใด

วัตถุประสงค์/เป้าหมาย	แหล่งทุนวิจัย
ต้องการความเป็นเลิศทางวิชาการ/ตีพิมพ์เผยแพร่	- Fundamental Fund - วช. - PMU (บพค.)
ทำงานวิจัยเพื่อนำไปสู่การใช้ในอุตสาหกรรม	- PMU C (บพข.) Hi-Tech - วช.-อุตสาหกรรม- SME
ทำงานวิจัยเพื่อนำไปใช้ในภาคการเกษตร/ชุมชน/ SME	- สวก.
ทำงานวิจัยเพื่อแก้ปัญหาความยากจนของชุมชน	- PMU A (บพท.)
ทำงานวิจัยเพื่อนำไปใช้ในระบบสาธารณสุข	- สวรส.

เมื่อนักวิจัยมีเป้าหมายในการทำงานวิจัยและผลลัพธ์ที่ชัดเจนแล้ว ต้องทำการศึกษาเกณฑ์การให้ทุนวิจัยจากแหล่งทุนที่อาจจะมีความแตกต่างกัน อาทิ

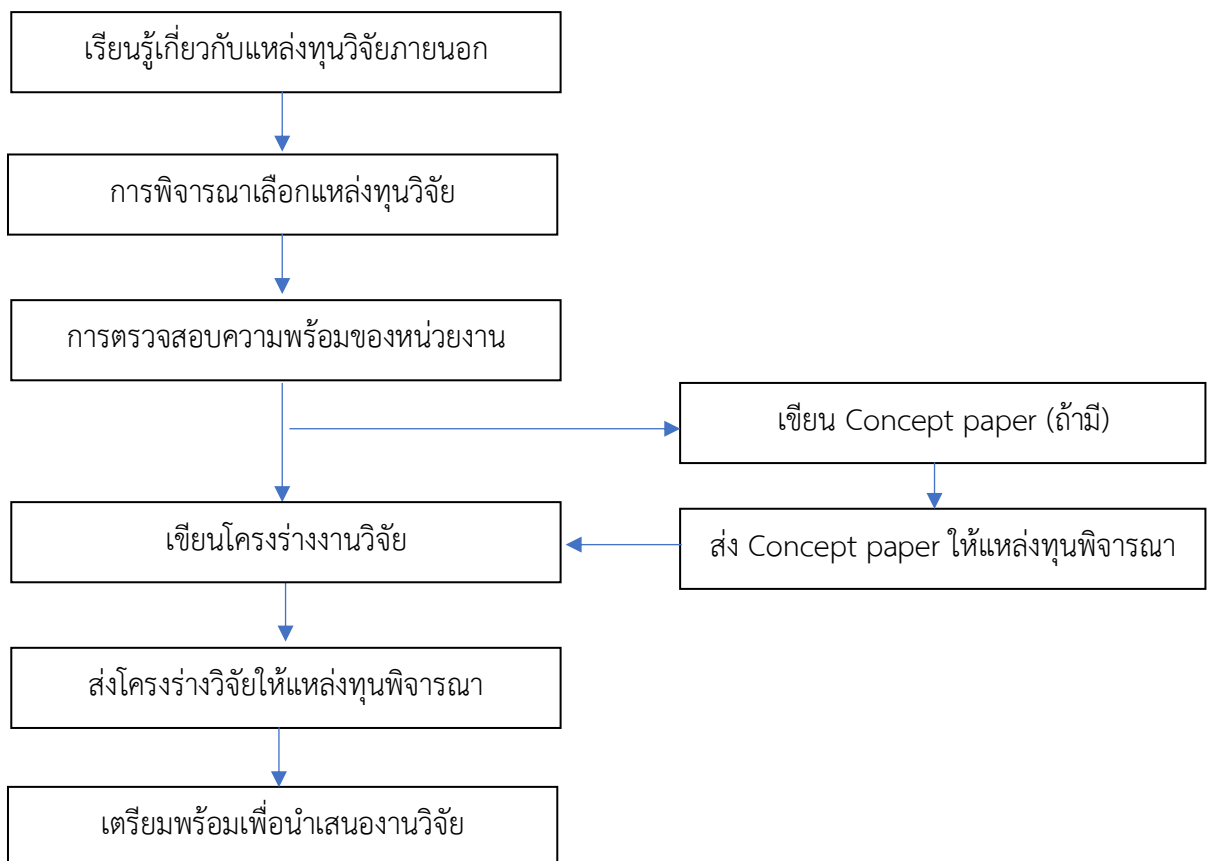
- ต้องมีการลงพื้นที่ก่อนเพื่อพัฒนาโจทย์วิจัย เนื่องจากแหล่งทุนบางแหล่งโดยเฉพาะงานวิจัยเชิงพื้นที่จะให้ความสำคัญกับประเด็นปัญหาที่มาจากความต้องการของชุมชนในการที่จะให้เข้าไปทำวิจัยเพื่อค้นหาคำตอบในการแก้ปัญหาให้กับชุมชนได้อย่างแท้จริง
- ต้องมีผู้ประกอบการเข้าร่วมเป็นคณะวิจัย โดยการสนับสนุนของผู้ประกอบการอาจจะเป็น in kind หรือ in cash หรือต้องมีทั้งสองอย่าง และร้อยละของการร่วมทุนของผู้ประกอบการ
- ต้องมีการบูรณาการหลายศาสตร์
- ต้องมีอาจารย์มากกว่าหนึ่งมหาวิทยาลัยเข้าร่วมเป็นคณะวิจัย
- ผู้ให้ทุนต้องการผลลัพธ์ในเชิงเศรษฐกิจออกมาเป็นตัวเลขที่ชัดเจน เช่น ผลลัพธ์ที่เพิ่มขึ้นเมื่อเทียบกับอดีต

หัวข้อวิจัยควรเป็นหัวข้อที่หัวหน้าโครงการวิจัยมีความเชี่ยวชาญ หากเป็นโครงการขนาดเล็กควรมีผู้ร่วมวิจัย 2-3 คน หากเป็นโครงการที่มีขนาดใหญ่ขึ้นสามารถมีผู้ร่วมวิจัยได้มากขึ้น แต่ควรเป็นผู้ร่วมวิจัยที่มีความเชี่ยวชาญที่หลากหลาย มีการบูรณาการงานวิจัยกับความรู้หลายด้านจะทำให้มีโอกาสในการรับการพิจารณาให้ทุนมากขึ้น คณะวิจัยทั้งหมดควรมีการแบ่งสัดส่วนการทำงานที่ชัดเจน ทำงานเข้ากันได้ ซึ่งจะมีผลต่อการทำงานวิจัยหากได้รับทุนวิจัย

หากถูกปฏิเสธไม่ให้ทุนวิจัย นักวิจัยต้องคิดบวกว่าการไม่ได้รับทุนวิจัยเป็นเรื่องปกติเนื่องจาก ทุนวิจัยมีจำนวนจำกัด อีกทั้งหน่วยงานผู้พิจารณาทุนมีความเข้มงวดและพิจารณาอย่างละเอียด เช่น ยื่นข้อเสนอโครงการไม่ตรงความต้องการของแหล่งทุน ไม่มีผู้เชี่ยวชาญในศาสตร์ที่ต้องการทำวิจัย (สามารถเชิญผู้เชี่ยวชาญมาเป็นที่ปรึกษาโครงการวิจัยได้) เป็นต้น นอกจากนี้ บางแหล่งทุนอาจจะมีการให้ข้อเสนอแนะว่า เพราะเหตุใดโครงการวิจัยของท่านจึงไม่ได้รับการสนับสนุนทุนวิจัย ดังนั้น จึงนับเป็นโอกาสอันดีที่นักวิจัยสามารถนำมาปรับปรุงและแก้ไขตามข้อเสนอแนะดังกล่าว และสามารถยื่นขอทุนวิจัยไปยังแหล่งทุนอื่นๆ ต่อไปได้

- **ประเด็น การนำเสนอโครงร่างวิจัยเพื่อขอสนับสนุนทุนวิจัยภายนอก**

ขั้นตอนการเตรียมการเพื่อการขอทุนวิจัยจากแหล่งวิจัยภายนอก สามารถสรุปได้ดังนี้



การพัฒนาโครงร่างให้ได้รับทุนสนับสนุนงานวิจัยจากแหล่งทุนภายนอก



1 การเลือกหัวข้อเรื่องวิจัย

- หัวข้อน่าสนใจ
- ไม่ซ้ำซ้อนกับผู้อื่น
- อยู่ในกระแสสังคม
- บูรณาการความรู้หลากหลาย
- ควรเป็นสาขาที่ผู้วิจัยมีความชำนาญ

1

2 กำหนดประเด็นปัญหา

- ประเด็นปัญหาชัดเจน
- มีความโดดเด่น/แตกต่าง
- ไม่ใหญ่หรือเล็กลงเกินไป
- ทำได้สำเร็จในเวลาที่กำหนด

2



3 กำหนดตัวแปรและวิธีการวิจัย

- ตัวแปรและวิธีการวิจัยครอบคลุมชัดเจนและตอบสนองความต้องการของแหล่งทุน
- วิจัยเชิงคุณภาพพร้อมกับเชิงปริมาณ
- มีการบูรณาการหลายศาสตร์

3

4 กำหนดกรอบแนวคิดงานวิจัย

- ขอบเขตการวิจัยต้องชัดเจน
- กำหนดขั้นตอนการวิจัยได้ครบถ้วน
- คาดการณ์ผลลัพธ์การวิจัยได้อย่างถูกต้อง

4

5 การเขียน OUTPUT และ OUTCOME

- มีความชัดเจนและเป็นไปได้
- ไม่เขียนเกินความจริง
- มี Impact
- สามารถใช้ประโยชน์เชิงนโยบาย/เชิงสาธารณะ/เชิงพาณิชย์

5

6 งบประมาณการวิจัย

- การเสนองบประมาณแต่ละ Item ต้องเป็นรูปธรรม
- ต้องสอดคล้องกับเครื่องมือที่ใช้ในการวิจัย
- ต้องเสนองบประมาณให้ครบถ้วนทุกกิจกรรม

6

7 แผนการดำเนินการวิจัย

- ต้องอยู่ในกรอบระยะเวลาของแหล่งทุน
- สอดคล้องกับวิธีการวิจัย

7

8 ประวัติผู้วิจัย

- กรอกข้อมูลประวัติผู้วิจัยให้ครบถ้วน
- เป็นส่วนสำคัญในการพิจารณาให้ทุน

8

